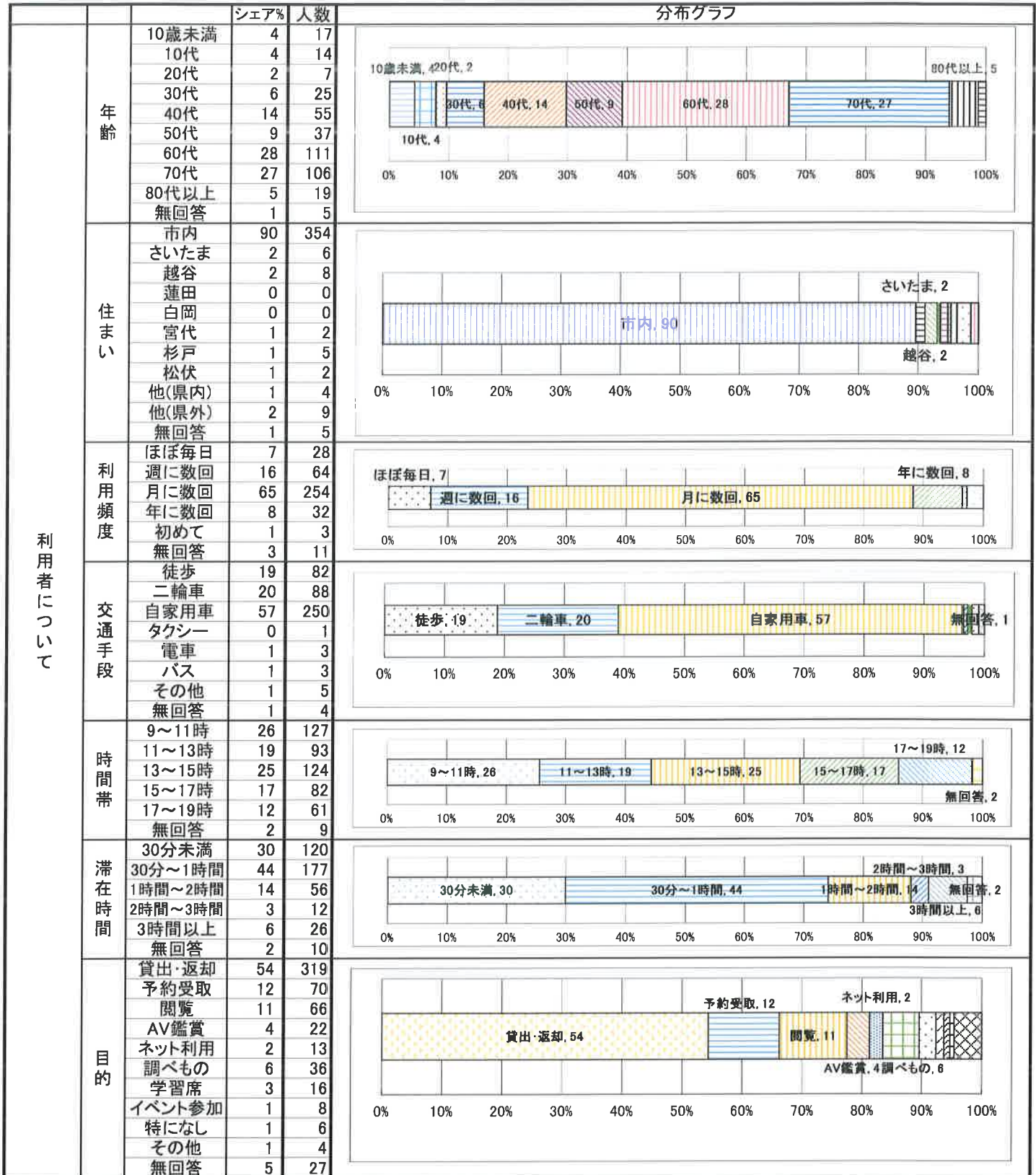


利用者アンケート集計表(庄和)

配布数:515枚 回収396枚 回収率:77%

2019.2.28時点



利用者について

サービス	満足	やや満足	やや不満	不満	使ったことない	無回答	割合 (%)								
							満足	やや満足	やや不満	不満					
デジタルサービス	ナクソス	満足	9	35	8	30	3	11	1	3	61	236	19	72	
		やや満足	8	30	3	11	1	3	61	236	19	72			
		やや不満	3	11	1	3	61	236	19	72					
		不満	1	3	61	236	19	72							
		使ったことない	61	236	19	72									
	電子書籍	満足	6	25	5	19	2	8	1	3	63	245	22	87	
		やや満足	5	19	2	8	1	3	63	245	22	87			
		やや不満	2	8	1	3	63	245	22	87					
		不満	1	3	63	245	22	87							
		使ったことない	63	245	22	87									
	DLaw	満足	5	20	5	18	0	1	1	2	69	266	20	79	
		やや満足	5	18	0	1	1	2	69	266	20	79			
やや不満		0	1	1	2	69	266	20	79						
不満		1	2	69	266	20	79								
使ったことない		69	266	20	79										
図書館のサービスについて	親切	満足	70	276	18	70	1	3	1	2	11	44			
		やや満足	18	70	1	3	1	2	11	44					
		やや不満	1	3	1	2	11	44							
		不満	1	2	11	44									
		無回答	11	44											
	説明分かりやすい	満足	62	245	22	86	1	3	0	1	15	61			
		やや満足	22	86	1	3	0	1	15	61					
		やや不満	1	3	0	1	15	61							
		不満	0	1	15	61									
		無回答	15	61											
	身だしなみ	満足	69	271	17	67	1	2	0	1	13	53			
		やや満足	17	67	1	2	0	1	13	53					
		やや不満	1	2	0	1	13	53							
		不満	0	1	13	53									
		無回答	13	53											
	相談しやすい	満足	57	223	24	96	1	5	1	2	17	68			
		やや満足	24	96	1	5	1	2	17	68					
		やや不満	1	5	1	2	17	68							
		不満	1	2	17	68									
		無回答	17	68											
	本は探しやすい	満足	31	121	40	158	12	48	2	6	15	60			
		やや満足	40	158	12	48	2	6	15	60					
		やや不満	12	48	2	6	15	60							
		不満	2	6	15	60									
無回答		15	60												
本棚が整理されている	満足	38	150	39	152	7	26	0	1	16	65				
	やや満足	39	152	7	26	0	1	16	65						
	やや不満	7	26	0	1	16	65								
	不満	0	1	16	65										
	無回答	16	65												
目的本がある	満足	17	67	34	137	26	105	5	20	17	69				
	やや満足	34	137	26	105	5	20	17	69						
	やや不満	26	105	5	20	17	69								
	不満	5	20	17	69										
	無回答	17	69												
雑誌や新聞の品揃え	満足	16	64	33	130	14	54	5	19	32	128				
	やや満足	33	130	14	54	5	19	32	128						
	やや不満	14	54	5	19	32	128								
	不満	5	19	32	128										
	無回答	32	128												
調べ物の本が十分にある	満足	17	66	33	132	13	53	2	7	35	139				
	やや満足	33	132	13	53	2	7	35	139						
	やや不満	13	53	2	7	35	139								
	不満	2	7	35	139										
	無回答	35	139												
予約への対応	満足	40	159	27	107	4	16	0	1	29	114				
	やや満足	27	107	4	16	0	1	29	114						
	やや不満	4	16	0	1	29	114								
	不満	0	1	29	114										
	無回答	29	114												

図書館のサービスについて

サービス項目	満足	やや満足	やや不満	不満	無回答	割合 (%)					
						満足	やや満足	やや不満	不満	無回答	
図書館サービス	興味・展示に興味を持つ	満足	25	98	0	32	25	37	5	0	32
		やや満足	37	148							
		やや不満	5	21							
		不満	0	1							
	催し物に興味を持つ	満足	19	76	1	37	19	36	7	1	37
		やや満足	36	143							
		やや不満	7	26							
		不満	1	2							
	イベントの内容	満足	14	57	5	51	14	29	5	1	51
		やや満足	29	115							
		やや不満	5	19							
		不満	1	3							
施設管理	チラシ・ポスターは分かりやすい	満足	30	117	0	34	30	31	6	0	34
		やや満足	31	122							
		やや不満	6	22							
		不満	0	0							
	きれいで気持ちいい	満足	54	214	2	82	54	23	2	1	21
		やや満足	23	92							
		やや不満	2	6							
		不満	1	2							
	座席など使いやすい	満足	36	142	4	6	36	28	4	2	31
		やや満足	28	111							
		やや不満	4	15							
		不満	2	6							
本棚・掲示はわかりやすい	満足	38	150	1	3	38	30	6	1	25	
	やや満足	30	118								
	やや不満	6	24								
	不満	1	3								
全般	HPの内容わかりやすい	満足	24	97	5	38	24	31	5	1	38
		やや満足	31	125							
		やや不満	5	21							
		不満	1	5							
	開館日数や時間	満足	53	208	3	11	53	24	3	1	20
		やや満足	24	94							
		やや不満	3	11							
		不満	1	3							
	賞出点数や期間	満足	48	188	2	9	48	26	5	2	19
		やや満足	26	104							
		やや不満	5	20							
		不満	2	9							
全体的な満足度	満足	46	182	3	11	46	32	3	1	18	
	やや満足	32	128								
	やや不満	3	11								
	不満	0	1								

庄和図書館

NO.	年齢	ご意見の内容
1	40代	本の福袋が好きです。もっとやってほしいです。学校で配られる推薦図書の本においてないものがあります。子どもは本を読む時間がたくさんあるので、もっとたくさんあるといいなと思います。特に人気のシリーズや、新しい日本人が書いた本がたくさんあると嬉しいです。スタッフの方は、話しやすく感じの良い方が多いです。いつもありがとうございます。
2	40代	子供の図書館で題名しか知らないの、出版社別・作者別だと探すことができない
3	70代	とてもきれいで探す本が見つかりやすいです。ここの図書館は春日部一番。私はいつも武里図書館を利用するのですが庄和のような図書館が身近にあったらどんなに良いだろうと、うらやましく思っています。落ち着いた気持ちになります。大事に大切にしたいです。
4	40代	このアンケートの選択肢に“どちらでも無い”が必要と思います。
5	20代	医療系の専門書をもう少し入れてもらえたら嬉しいです。
6	60代	このアンケートで「わからない」の項目も入れて欲しい。使っていないサービスがあるので。
7	50代	ホームページで新着でCD・DVDの検索がしにくい
8	50代	CDの所蔵数を増やして欲しい(洋楽)
9	40代	話題の本が予約できて楽しく利用させてもらっています。いつもありがとうございます。
10	70代	時代小説時々春日部図書館と入れ替えてほしい。大活字本とても良いです。全部読み終わったので(時代小説)、新しいのをお願いします。
11	70代	県立図書館の蔵書をもっと手軽に利用したいです。県立図書館の蔵書検索をして受け取り・返却を庄和図書館で可能となる様な連携サービスを希望しています。
12	70代	素晴らしい環境に恵まれた図書館で、明るく清潔な感じが良い。これから、もう少し利用したいと思えます。
13	50代	インターネット予約の上限が20冊なので人気の本を予約すると30人待ちとかで時間がかかり、今すぐ読みたい本の予約ができない事が良くある(予約が入ってなくて)。上限を増やして欲しい。
14	40代	満足しています。スタッフさんもとてもきちんとしていて良いです。ありがとうございます。
15	50代	開館時間が延びると助かります。蔵書+新書が増えたらうれしいです。欲しい本は他館のことが多いです(外国に対する本)。
16	40代	主に児童書を借りていますが、市内にない本が多いように思います。人気の本をたくさん置きたいのもわかりませんが、種類があった方が私はうれしいです。
17	70代	PCのkeytouch音が騒々しいので、各席毎に音に迷惑している旨の掲示が望ましい。
18	40代	蔵書が増えたらうれしいです。書架を見て気になる本を借りておりますので。借りたい本があって来館する時は、他館にあることが多いです(取り寄せて頂けるのですが)少し不便に感じます。無理でしたらすみません。いつもお世話さまです。
19	20代	ライトノベルの種類が増えるといいなと思う。電話連絡だけでなく、メールで本がとどいたことが分かるといい。自分で本が借りる機械が入るとよい!
20	50代	トイレの改善(様式ウォシュレットとされたい)床が歩くと音がする
21	60代	ディスク使用時間等は制限があるのでしょうか
22	60代	検索PC機のメモ用紙 補充されていないよ。
23	40代	読みたい本の数が少なく予約順番も中々まわってこないことがあります。予約が多い本は、冊数を増やすなどしてもらえたらうれしいです。子供が小さく子連れだと本を探すのにも大変ですが、予約するとスタッフの方が準備して下さり受けとるだけなので、子供がさわぐこともなく、すぐに帰れるのは本当に助かります。野田市の図書館と提携して欲しいです。野田市にも近いので、こちらにない本もすぐに借りに行けます。
24	60代	本が古く、汚れているのが気になります。新刊図書も数多く入れてください。
25	70代	雑誌類を増やしてほしい、特にサイエンス系
26	50代	音楽CDを増やして欲しい。
27	50代	特集や展示について→頑張っていると思う。おはなし会イベントについて→事前告知が不十分。水汚れが目立つ。新書がもう少しあったら嬉しい…など。
28	40代	検索用PCの画面が見にくいです。児童書の蔵書が少ないです。岩波少年文庫、青い鳥文庫など永く読まれている児童書の品ぞろえを十分にしてほしい。(庄和図書館に)
29	40代	インターネット上で今までかりた本が表示されると良い。電子書籍など知らなかったので借りてみたい。
30	40代	中央図書館の男子トイレの個室が狭すぎる。
31	10歳未満	どんぐりむらの本をもっとふやしてほしいです。
32	30代	2階の図書館は、絵本はタイトル別ですが、その他は作者別になっているのはなぜですか。
33	30代	おしりたんていを置いてほしい。
34	60代	満足です。
35	60代	いつも本を読ませてもらってありがとうございます。
36	60代	いろいろな本をそろえて本当に感謝します。

37	60代	土日など休みの日にやっていただいで満足している。低い位置の本は題名が見にくいので、できればもう少し上がありがたい。(他も同じなので単にこの問題ではありませんが)
38	60代	本の移動が多く元の場所がない。
39	30代	貸出延長をネット上でできると便利。
40	80代以上	リクエスト本と同じ様にCD・DVDの貸し出しも対応して欲しい。
41	70代	時々、借りた本に貸出しカードがはさまっています。今回もそうでした(気をつけてほしいです)
42	60代	他図書館から借受けた本の延長が出来ないのがおかしい！上記がダメならこの図書館におけばいいのでは？税金(市民税)払っているのだから種類(本の数)を増やすべきだ！
43	10代	パソコンの時間を増やしてください。
44	40代	<ul style="list-style-type: none"> ・座席の数がもう少し多いといいなと思う。広めの席とか。 ・内容によってタブが本棚にあって探しやすかったが、戻しまちがいがあったりしたので分けすぎもよくないかもしれないと思った。本館はあまり分かれていない、庄和はわかれていた。(手芸コーナー) ・トイレがもう少し広く明るいといいなと思う。(洋式トイレが少ない) ・駐輪場にポールがあると、チェーンの鍵が通してつけれるので防犯のためにもあるといいと思う。 ・もう少し新しい本があるといいなと思う。
45	60代	発売された本は、もう少し早く図書館に置いて欲しい。現在貸出期間は2週間ですが、1か月にして欲しい。
46	70代	いつも大変お世話になっております。本のサービスしか利用してなくてその他の部分にあまり注意していないので質問に対する適切な答えができていないところがありました。(特集展示、催し物など)また、デジタルについても分かりません。開館時間が長く休みもあまりないのがとてもありがたく、又延長が2回以上もよくなって嬉しいです。最近、図書館も本来の目的を越えた過剰なサービス(飲食や遊びを併設)を備えたりするようですが今のサービスで十分だと思います。これからもよろしくお願いします。
47	70代	検索機の所に読みたい本を書き入れる紙があります。書く所が多すぎる、分かりにくい。自分も調べているし、係の人に持っていく訳だから最小必要限度にできませんか。例:本の名前と自分の名前だけでいいと思う。
48	40代	学年別の本のおすすめ等の本、又、色々本の説明(あらすじ)をもっと知りたい。それを見て、子供と選べると楽しいと思います。
49	40代	スタッフのやる気があるのかないのかわからない。オバサン(スタッフ)達の良い遊び場。
50	40代	チラシを毎日分つまり日曜日、月、火、水、木、金、土のように館内に置いて下さい。新聞の棚に過去の新聞の入っていない棚がある。
51	60代	女の人で一番えらい人がゴミを取ってくれました。この場所は「ケイタイ」をしていいのでしょうか
52	40代	<p>いつも気持ち良く利用することができ、ありがたく思います。(館内も季節感や世の中の話をもよくキャッチされた施設づくりをされていて明るいです)</p> <p>貸出中ではなく当館所蔵の本を予約し、翌日引き取りに行ったときに引き当て忘れ？なのか抜けていると拍子抜けすることがあります。</p> <p>連絡不要にしている為こちら「個々に予約チェック」はしていないので仕方ないのですが、(ネットで一回はチェックして、他はそろっていても1冊だけ確定されていなくて当館所蔵だからあるのに)他に一緒に予約した本は揃っているのにどうしてだろうと思うことが何度かありました。来館して指摘してから走って取りに行くのですがそれも申し訳なくて…でも依頼してしまいますが。</p>
53	80代以上	東アジアの動向について日本マスメディアの報道が少ないのが気になります。これらを補い知る手段としてFar Easter Economic Review がありますが、中央図書館にもありません。Japan times の New York ed. はその一助になっていますので、今後とも継続をお願いします。
54	60代	まだまだ居眠りに利用している向きが見受けられ、座って本の中身を確認したくても中々できません。
55	10代	ざっしをもっと多くおいてほしい
56	60代	人気のある雑誌は日数かかりすぎ 夏の本が冬になってしまいます。
57	未記入	日本の人口が、毎年25万～40万へって行く中で、10年後、20年後は、図書館の利用者も少なくなると思うのでいまから対策を
58	10代	K-POP、韓国系の本を増やしてほしい
59	70代	古典に類する小説に関心があるので出来れば出版年月の新しい本を読みたいです
60	70代	特にありません
61	50代	借りている本の延長をパソコンでできるようになったらうれしいです
62	60代	貸出期間は、古い本はもう少し長いほうがいい。とても気持ちの良い図書館でいごちが良いです。ありがとうございます
63	60代	ずっと寝ている人がいますが、良いですか？けんかをする人が出るので、やめてほしい
64	60代	2つ席を取っている人がいる
65	50代	子育て支援拠点の施設において、つどいの際絵本の読み聞かせに利用させて頂いております。助かっています。ありがとうございます。また、さがし物の本は、スタッフさんがとても心身になって検索して下さいます。ありがとうございます。
66	10歳未満	いつもやさしく声をかけてくれてありがとうございます。図書館にくるのがたのしみです。
67	70代	貸出期間が3week程度あればと思っている

68	10代	本を予約しやすくしてほしい。一日に五冊は足りないこともある。
69	60代	満足しています。
70	30代	初めて利用しましたが、スタッフの方が、とても親切でした。ありがとうございます。
71	60代	本が正しい位置にもどされていないことが目立ち、利用者のマナーが問われていると思います
72	70代	対象図書館を区別してアンケートをしないと意味がない。中央と武里、庄和で回答・評価が異なるので、答えづらい
73	70代	本のよごれがひどすぎる
74	20代	・教育系の本がもっとあるといいな—とったりします。 ・休館日がなくなっただけで便利だな—と思う反面、働いている人は大変じゃないのかな—と心配になったりします。(維持費・コスト・人件費とか大丈夫なの?) ・電子図書館は使いづらいし、数が少ないと感じます。でも、やろうとする姿勢はいいなと思います。早く使いやすくなって!
75	60代	図書が圧倒的に少ないので、もっと増やして下さい。春日部市の文化予算を大巾に増して下さい
76	70代	・本や雑誌の品揃が少ない ・本(特定の単行本・俳句、時代小説)に印や線が引いてある。点検は大変でしょうが、マナーを守る事を強く注意してほしい。 ・リクエストは時間がかかるがしてもらえるのが有難いです!!
77	30代	びよびよタイムで、いつも泣いている息子を温かく見守って声をかけてくださりありがとうございます。4月からはなかなか参加できなくなってしまい残念ですが機会があればまた利用させていただきます。
78	10歳未満	4歳の長男がとても気に入って通っています。夢中で本との出会いを楽しんでいます。いつもきれいに管理していただいております。
79	40代	地方自治法、市債、るぶの本が借りたかった。
80	30代	コンピューター、プログラマー、WEB系の本を置いて欲しい。
81	70代	楕円形の大きなテーブルに置いてあるステッカーに「自然の中で読書を」と書いてありますが、これは皆さんと同様大賛成です。ところが、時々、窓のブラインドが目隠し状態になって外の自然が見えない時が良くあります。もちろん日光が差し込むとか内外の温度差などで締め切らざるを得ない時はしかた有りませんが、そうでない時に締め切られると広い部屋とは言え、密閉館を感じます。もう少し「自然の中で」を尊重し、ブラインドを上げて解放感を出されたら如何でしょうか? 外は自然がいっぱいで外から見られる訳でもないし、ブラインドを下すのが分かりません。
82	70代	本の整理方法…作者ごとに陳列されていなく、同じ作者の本を探すのに苦労する。全然別の場所に有ったりする。
83	70代	座席数を増やしてほしい
84	30代	・ジャンルによって本の種類が多すぎとか少なすぎのものの差が激しい。 ・CDの種類をもう少し増やしてほしい。 ・みんな扱いが雑でボロボロなのと古い(特に中央図書館)
85	80代以上	・雑誌は中央公論や世界等もあってよいのではと思います。文春は早い方に占領されるとなかなか読めません。 ・矢部宏治、孫崎亨氏当たりの本が庄和図書館にもっとあってもよいと思います。
86	50代	寝てる人がよくいる。
87	70代	とても利用しやすく満足しています。中央よりすばらしい。
88	30代	2階に幼児用の施設もありとても利用しやすいです。ただ幼児は必ず親と一緒に居ることになるので、親が1階の図書館で本を選んでる間、どうしても『うるさい』『なんで子供を連れてくる』などという心ない声も聞くことがあります。泣き叫ぶ子供などは論外ですが、ある程度の話し声などは温かいご理解をお願いできればと思います。
89	70代	いつも感じるのは図書館を利用する人、他人の事をあまり考えないで新聞をパラパラめくる音がうるさい(もう少し静かに出来ないか)、テーブルでの作業もガチャガチャと音を立てている人散見される。それ程多くはないが、マナーの悪い人が結構多い。側に居てそういう人がいると、他の場所に移るか、極端だと帰ってしまう場合がある。なんとかならないものかと考えさせられる。
90	70代	図書館にある3台の「簡易検索」にも書名、著者の検索でもかなり入力ミスと思われるデータがあります。出来るだけ早く修正すべきだと思います。アマゾンシステムまでとは思いますが、その探す本を限定するISBNでの検索は早く実現すべき課題だと思います。この種のアンケート調査を何回も繰り返しても進歩が見られない限り無駄かもしれません。よくお考え下さい。
91	60代	①野田市と隣接しているので貸出ができれば良い。 ②CDの曲名の登録が十数年前からきちんとされてない。アルバム名、曲名、演奏者(洋楽は)の英語表記があっても良いのでは。また利用者が曲名の登録等ができる方法を検討してみてもいい。
92	70代	いつもありがとうございます。当日探し出せなかった本などを、とことん調べて連絡して下さるので本当に幸せです。本のありがたがわり、予約し受け取る時の喜びは私にとってこの上はないものです。これからもどうぞどうぞ皆さん宜しくお願いします。
93	40代	学術書や大学で教科書として使用していた本などを図書館の蔵書として寄贈できる仕組みがあると良い。
94	70代	予約はしたことがなく、ホームページは見ないのでわかりません。
95	60代	手芸用の本の充実を希望。新しい物が少ない。冊数が少ない。是非新しい本を入れて下さい。

96	40代	武里に口調の気になる方がいました。役所的な対応は図書館には必要ありません。上から口調は不快です。
97	70代	館内のマナーを再確認したいと思う。ケイタイ、居ねむり(多い)、館内をウォーク調で歩いている人がいた。新聞、雑誌コーナーがざわつきで耳ざわりである。
98	60代	道路側の机&椅子席を使いたいと思いますが未だ空席にあたったことがありません。時間制にする(ex 2時間区切りにする)ことはできませんか?ソファー席が多いのも疑問です。読書するのにふさわしくないと思います。座ると眠くなるみたいです。特に午後は、私も含めて。夏休みにテーブル席を利用したことがあります。中学生が周りに数名いました。学習ノートを広げているもののスマートフォンをずっと操っていました。涼しくて快適な空間なのですね、きっと。
99	60代	大変気持ちよく庄和図書館を利用させていただいています。館長さんとスタッフの方々が多様な市民の立場を大変尊重して企画運営されていることが、日々の活動を横で見ていると認識できます。多様なニーズや変化にうまく対応して下さっていると思います。行事の多様さもいいし、また読書通帳の拡大もとってもいいと思います。先進的だと思います。電子図書館は非市民なので使えないおと思いますが、もしも検討が願えそうなものならうれしく思います。館長、スタッフの日頃の努力にとくに感謝します。
100	70代	とても良く管理されています。いつ来ても何か新しい企画がされていて努力している感じが感じられます。
101	40代	図書検索OPACで検索して、その番号を本棚に探すと全くちがう記号がついているので探せない。 <ex>913ア→アカ などになっている
102	10代	インターネットで動画がみれるようにしてください。
103	40代	いつも予約をして利用しているので、この場所がないものもかりられるのは助かります。息子が勉強するのに利用していますが、いつも席が足りないと言っています。
104	50代	落語のCD 新しいものや小三治のものを入れて下さい。新刊書コーナーの下の棚 ほこりがたまっています。
105	70代	貸出期間を14日から20日になると、再度読めるのにとおもいます。